

Rakvere valla, Taaravainu küla, Pajulille ja  
Oja kinnistute detailplaneeringu  
keskkonnamõju strateegilise hindamise  
eelhinnang

Aruanne

Koostaja: Sandra Schmidt  
Rakvere Vallavalitsus,  
Keskkonnapetsialist

Rakvere vald, 2024

## Sisukord

<b>Sissejuhatus .....</b>	<b>3</b>
<b>1. Asukoht ja detailplaneeringuga kavandatava tegevuse lühikirjeldus .....</b>	<b>5</b>
<b>2. Tegevuse seotus teiste planeerimisdokumentidega.....</b>	<b>6</b>
<b>3. Mõjutatava keskkonna ja olemasoleva olukorra kirjeldus .....</b>	<b>7</b>
3.1. Maakasutus.....	7
3.2. Kaitstavad üksikobjektid, alad ja Natura 2000 alad.....	8
3.3. Kaitstavad liigid .....	8
3.4. Ohtlikud ja suurõnnetuse ohuga ettevõtted .....	8
3.5. Nitraaditundlik ala.....	9
<b>4. Tegevusega eeldatavalt kaasneva mõju prognoos ja KSH algatamise vajaduse määramine.....</b>	<b>9</b>
4.1. Mõju maakasutusele .....	9
4.2. Mõju pinnasele ja põhjaveele, müra, vibratsioon, valgus, soojus ja kiirgus.....	9
Planeeringuala asub Pandivere ja Adavere-Põltsamaa nitraaditundlikul alal ja nõrgalt kaitstud põhjaveega alal.....	9
4.3. Mõju kaitstavatele loodusobjektidele .....	10
4.4. Mõju pärandkultuuri objektidele .....	11
4.5. Mõju õhu kvaliteedile.....	11
4.6. Jäätmekäitlus.....	11
4.7. Mõju inimeste tervisele ja heaolule.....	12
4.8. Õnnetuste esinemise võimalikkus.....	12
4.9. Kumulatiivne ja piiriülene mõju .....	12
<b>5. Eelhinnangu järelendus .....</b>	<b>13</b>

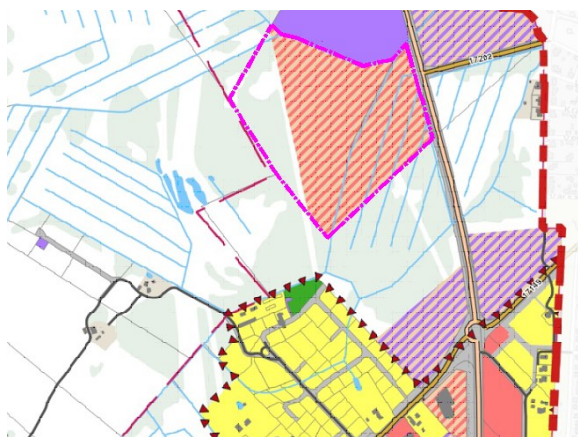
## Sissejuhatus

Käesolev keskkonnamõju strateegilise hindamise (*edaspidi* KSH) eelhindamine on koostatud veel algatamata Rakvere vallas Taaravainu külas asuvatele Pajulille ja Oja kinnistu detailplaneeringule. Hetkel kehtivast Rakvere valla üldplaneeringu kohaselt on maa-alale kavandatud maatulundusmaa juhtotstarve.



**Joonis 1.** Väljavõte kehtiva üldplaneeringu maakasutuse kaardilt. Planeeritav ala on tähistatud roosa kriips-punkt joonega

Koostamisel oleva Rakvere valla üldplaneeringu kohaselt on maa-alale kavandatud äri- ja tootmise juhtotstarve.



Teed	
— Põhimaantee	Äri maa-ala
— Tugimaantee	Tootmise maa-ala
— Kõrvalmaantee	Segaotstarbega maa-ala
	Äri ja tootmise maa-ala

**Joonis 2.** Väljavõte koostamisel olevast üldplaneeringu maakasutuse kaardilt. Planeeritav ala on tähistatud roosa kriips-punkt joonega

Koostatud detailplaneeringu eskiis sisaldab hetkel kehtiva Rakvere valla üldplaneeringu muutmise ettepanekut muuta maatulundusmaa sihtotstarve muuta 24 äri- ja/või tootmismaa sihtotstarbeks, 1 transpordimaa ja 1 maatulundusmaa sihtotstarbeks. Anda ehitusõigus 24 põhihoone ehitamiseks, mille ehitusalune pind on kuni 40% krundi pinnast ja suurim lubatud kõrgus 12 m. Lahendada kruntide juurdepääsud ja tehnovõrkudega varustamine.

KSH eelhindamise koostamisel on lähtutud planeerimisseadusest (PlanS), keskkonnamõju hindamise ja juhtimissüsteemi seadusest (KeHJS) ja KSH eelhinnangu juhendist (juhend) (R.Kutsar, täiendatud 2018 Keskkonnaministeeriumi poolt).

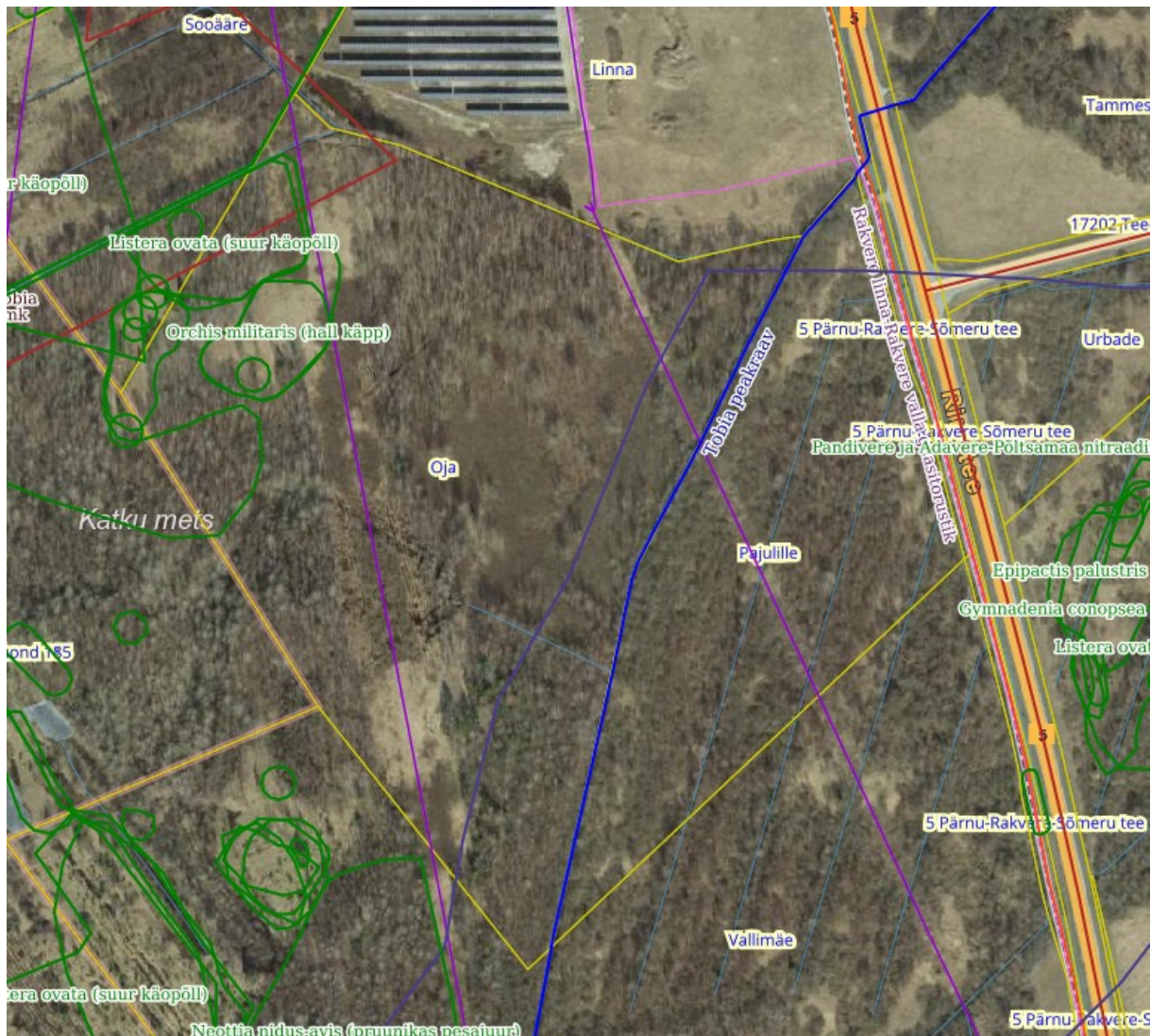
PlanS § 2 lõike 3 järgi kohaldatakse planeeringu koostamise käigus läbiviidavale keskkonnamõju strateegilisele hindamisele PlanS-st tulenevaid menetlusnõudeid. Vastavalt PlanS § 142 lõike 1 punktile 1 on detailplaneering üldplaneeringut muutev, kui taotletakse üldplaneeringuga määratud maakasutuse juhtotstarbe ulatusliku muutmist. PlanS § 142 lõike 6 kohaselt tuleb üldplaneeringu põhilahenduse muutmise ettepanekut sisaldava detailplaneeringu koostamisel anda eelhinnang ja kaaluda keskkonnamõju strateegilist hindamist lähtudes KeHJS § 33 lõigetest 4 ja 5 sätestatust ja § 33 lõike 6 kohaste asjaomaste asutuste seisukohtadest.

Juhendi kohaselt on eelhindamise eesmärk välistada põhjendamatud KSH-d ja eelhindamine ei eelda täiendavate uuringute läbiviimist.

Töö tulemusena selgitatakse välja, kas detailplaneeringu koostamisel on vajalik keskkonnamõju strateegilise hindamise (KSH) algatamine või mitte. Lõpliku otsuse KSH algatamise vajalikkuse osas peab tegema kohalik omavalitsus lähtudes asjaomaste asutuste seisukohtadest.

## 1. Asukoht ja detailplaneeringuga kavandatava tegevuse lühikirjeldus

Planeeritav ala asub Lääne-Viru maakonnas, Rakvere vallas, Taaravainu külas Pajulille (66201:001:0933) ja Oja (66201:001:0932) katastriüksustel. Planeeringuala suurus kokku on 15,24 ha. Olemasolevad katastriüksused on hoonestamata.



Joonis 3: Maa-ameti kaardirakendus, kitsenduste kaart

21.04.2010 määrusega nr 4 kehtestatud Rakvere valla üldplaneeringu kohaselt on maa-alale kavandatud maatulundusmaa juhtotstarve. Rakvere Vallavolikogu algatas 17.10.2018 otsusega nr 59 Rakvere valla üldplaneeringu ja keskkonnamõju strateegilise hindamise. Uue üldplaneeringu kohaselt on alale ette nähtud äri- ja tootmismaa, mistõttu on koostamisel oleva üldplaneeringuga planeeringus kavandatav kooskõlas. Arvestades asjaoluga, et uus üldplaneering ei ole kehtestatud, siis tuleb anda tegevusele eelhinnang võttes arvesse kehtivat üldplaneeringut.

Eesmärk on moodustada 26 krunti, neist 24 äri- ja/või tootmismaa sihtotstarbega, 1 transpordimaa ja 1 maatulundusmaa sihtotstarbega. Anda ehitusõigus 24 põhihoone ehitamiseks, mille ehitusalune pind on kuni 40% krundi pinnast ja suurim lubatud kõrgus 12 m. Lahendada kruntide juurdepääsud ja tehnovõrkudega varustamine.

Moodustatavate kruntide ligikaudne suurus on 3000 m<sup>2</sup> kuni ~7200 m<sup>2</sup> äri- ja tootmismaa kruntidel, ~ 42800 m<sup>2</sup> maatulundusmaa krunt ja ~ 22000 m<sup>2</sup> transpordimaa krunt. Igale äri- ja/või tootmismaa krundile on kavandatud 1 põhihoone ja kuni 2 abihoonet. Põhihoone kõrgus kuni 12 m ja korruseid kuni 3.

Arhitektuursed tingimused (katuse harjajoon ja -kalle, välisviimistluse materjalid, piirete tüübid, ehitusjoon jne) lahendatakse planeeringu käigus.

Võimalikku keskkonnaohtu kujutavat rajatist alale ei kavandata.

Tehnovõrkudest planeeritakse alale veevarustus (ühisveevärk), kanalisatsioon (ühiskanalisatsioon), soojusvarustus, side ning elekter. Servituutide vajadus piirinaabritega selgub planeeringu koostamise käigus.

Planeeringuga kavandatakse kokku ca 334 parkimiskohta. Juurdepääs planeeriavale alale on ette nähtud katastriüksuselt 5 Pärnu-Rakvere-Sõmeru tee, planeeritavale alale nähakse ette transpordimaa sihtotstarbega krunt, millelt on kavandatud ligipääsud planeeritavatele kruntidele.

Planeeritavate hoonete, tehnovõrkude, teede ja planeeritava parkla alalt tuleb eemaldada kõrghaljastus

## **2. Tegevuse seotus teiste planeerimisdokumentidega**

Koostamisel on uus Rakvere valla üldplaneering, milles on ette nähtud planeeritavale alale äri- ja tootmismaa juhtotstarve. Seni kuni koostatav üldplaneering ei ole veel kehtestatud tuleb arvestada maakonnaplaneeringus välja toodud arengusuundi. Lääne-Viru maakonnaplaneeringuga käsitletakse Rakvere linna lähivööndis veel lisaks nõ vahevööndit, mille osa on ka Taaravainu küla. Lääne-Viru maakonnaplaneeringuga võetakse eesmärgiks eelkõige vahevööndi tihendamine. Seega aastaks 2030+ on Rakvere linna vahevöönd kompaktsem ja tihedam kui seda on tänase käsitlemise järgi linna lähivöönd. Linna lähivööndi ja selle vahevööndi arengu põhimõtteks on linnalise struktuuri tihendamine ning elukeskkonna kvaliteedi parendamine. Üleriigilise planeeringu kohaselt tuleb linnade ja teiste suuremate asulate planeerimisel säilitada nende kompaktsus, tihendada sisestruktuuri, võtta taaskasutusele seni kõrvale jäänud maid. Oja ja Pajulille katastriüksused on oma paiknemiselt sobivad äri- ja

tootmismaa kavandamiseks, sest paikneb hästi ligipääsetavas kohas ja külgnevale alale on kehtivas üldplaneeringus ette nähtud perspektiivne ärimaa, kuhu hetkel koostatakse Linna ja Ringtee 4 kinnistute detailplaneeringut, mis näeb ette samuti tootmis- ja ärimaa.

Lääne-Virumaa oma asukohaga on Eesti suurimate majandus- ja ettevõtluspiirkondade vahetus läheduses omab võimalust ja potentsiaali ettevõtlusalade arendamiseks, seega on planeeritav lahendus kooskõlas piirkonna üldiste arengusuundadega.

### **3. Mõjutatava keskkonna ja olemasoleva olukorra kirjeldus**

Maa-ala külgneb põhjakirdest Linna (katastritunnus 66204:002:0019; Tootmismaa 95%, Transpordimaa 5%), põhjaloodest Sooääre (katastritunnus 66101:001:0163; Maatulundusmaa 100%) läänest Põlula metskond 185 (katastritunnus 66201:001:0692; Kaitsealune maa 100%), lõunakagust Vallimäe (katastritunnus 66204:002:0544; Maatulundusmaa 100%) ja idast 5 Pärnu-Rakvere-Sõmeru tee (katastritunnus 66201:001:0934; Transpordimaa 100%)

#### **3.1. Maakasutus**

Hoonestamata Pajulille ja Oja kinnistutele on plaanis rajada äri- ja tootmismaa krundid, millest tulenevalt on vaja muuta maakasutuse sihtotstarvet (maatulundusmaa sihtotstarve muudetakse äri- ja tootmismaa, transpordimaa ja maatulundusmaa sihtotstarbeks). Alale kavandatakse kokku 26 uut krunti. Alale on plaanis rajada kuni 24 põhihoonet ning igale äri- ja tootmismaa krundile lisaks kuni 2 abihoonet. Põhihoonete kõrgus kuni 12 meetrit. Ala ümbritsevatel kinnistutel hoonestus puudub. Läänest külgneb ala riigiomandis oleva transpordimaaga (5 Pärnu-Rakvere-Sõmeru tee). Alale planeeritakse ühisveevärk ja -kanalisatsioon ning soojavarustus, side ja elekter.

Oja kinnistu paikneb osaliselt maaparandussüsteemi Tobia mk (MS 1107540010010001) maa-alal mille omanik/tellijaja vastavalt Maa-ameti kaardirakendusele on Põllumajandus- ja Toiduamet (edaspidi PTA).

Maaparandussüsteemi maa-alale äri- ja tootmishoonete rajamist muu ehitise ehitamisena (MaaParS § 50) mis tuleb ehitusloa või muu loa (nt keskkonnaluba) andja poolt PTA-ga kooskõlastada. PTA kooskõlastab või annab loa tegevuseks, kui sellega ei kahjustata maaparandussüsteemide nõuetekohast toimimist. Vajaduse korral määrab PTA kooskõlastuse või loa kõrvaltingimused, mis tagavad kinnisasjal ja naaberkinnisasjal paikneva maaparandussüsteemi toimimise, sealhulgas kohustuse maaparandussüsteem rekonstrueerida ja

rekonstrueerimise lõpetamise tähtpäeva. Maaparandussüsteemi rekonstrueerimise vajadus sõltub planeeritud tegevuste mastaabist. Rekonstrueerimise korral võib projekteerimistingimuste taotluse esitada ning uurimistööd ja vajadusel rekonstrueerimistööd võib teha enne muu ehitise ehitusloa taotlemist, selle ajal või pärast seda, aga tuleb arvestada, et muu ehitise ehitamisega võib alustada alles peale rekonstrueeritud maaparandusehitistele PTA poolt kasutusloa väljastamist ning detailplaneeringuga hõlmatud maa-ala maaparandussüsteemi maa-alalt välja arvamist (MaaParS § 31 lg 1, § 54).

### **3.2. Kaitstavad üksikobjektid, alad ja Natura 2000 alad**

Planeeringualale (Oja kinnistule, läänesuunal) jääb Taaravainu käpaliste püsielupaiga sihtkaitsevöönd (KLO3101454) ja vahetult üle transpordimaa idasuunal linnulennult ca 32,8 meetrit jääb samuti Taaravainu käpaliste püsielupaik (KLO3101454). Linnulennult ca 518,66 meetri kaugusele jääb Rakvere tammiku maastikukaitseala (KLO1000102) ja ca 618,24 meetri kaugusele jääb Rakvere Rahvapark ehk Rakvere mõisa park (KLO1200166).

Lähimad Natura 2000 alad jäävad planeeringualast linnulennult ca 4,18 km (Mädapea loodusala; RAH0000366), ca 7,75 km (Vinni-Pajusti loodusala; RAH0000369), ca 7,87 km (Mõdriku-Roela loodusala; RAH0000370), ca 11,05 km (Neeruti loodusala; RAH0000359) ja 11,32 km (Porkuni loodusala; RAH0000374) kaugusele. Ohepalu linnuala (RAH000088) jääb planeeringualast linnulennult ca 19,6 km kaugusele.

### **3.3. Kaitstavad liigid**

Planeeringualale jäävad II kategooria kaitsealused liigid: *Cypripedium calceolus* (kaunis kuldking; KLO9315858), *Ophrys insectifera* (kärbesõis; KLO9337169); *Pedicularis sceptrum-carolinum* (kuninga-kuuskjalg; KLO9319919)

Planeeringualale jäävad III kategooria kaitsealused liigid: *Orchis militaris* (hall käpp; KLO9322394), *Gymnadenia conopsea* (harilik käoraamat; KLO9322385), *Neottia nidus-avis* (pruunikas pesajuur; KLO9322347), *Platanthera bifolia* (kahelehine käoheel; KLO9322378); *Listera ovata* (suur käopõll; KLO9342806), *Epipactis palustris* (soo-neiuvaip; KLO9319908), *Dactylorhiza incarnata* (kahkjaspunane sõrmkäpp; KLO9319864)

### **3.4. Ohtlikud ja suurõnnetuse ohuga ettevõtted**

Planeeringuala jääb ca 842,95 meetri kaugusele Pariisi tuled OÜ (C-kategooria, ohuala raadius 25 meetrit) ja ca 1,16 ja 1,82 km kaugusele Olerex AS Rakvere teenindusjaam-tankklad (C-kategooria, ohuala meetrit 436 m). AS Maag Eesti Rakvere tootmisüksus jääb planeeringualast linnulennult ca 4,1 km kaugusele (C-kategooria, ohuala raadius 1000 meetrit).



### **3.5. Nitraaditundlik ala**

Planeeringuala asub Pandivere ja Adavere-Põltsamaa nitraaditundlikul alal (LTA1000001). Pandivere ja Adavere-Põltsamaa nitraaditundlikul alal on kaitse-eeskirjaga kehtestatud kitsenduste ulatus allikate ja karstilehtrite ümbruses ning kaitsmata põhjaveega aladel. Oja ja Pajulille katastriüksused asuvad nõrgalt kaitstud põhjaveega alal.

## **4. Tegevusega eeldatavalt kaasneva mõju prognoos ja KSH algatamise vajaduse määramine**

### **4.1. Mõju maakasutusele**

Maa-ameti kaardirakenduse kohaselt on tegemist 100 % maatulundusmaaga. Kuna tegemist ei ole haritava põllumaaga ega majandatava metsamaaga, siis maakasutusele otsene mõju puudub. Kaitsealuste liikide kaitseks on planeeritud alale osaliselt jätta maatulundusmaa sihtotstarve. Arvestades, et ala asub Tobia mk (MS 1107540010010001) maaparandussüsteemi maa-alal, siis ehitusloa andja kohustus on see enne väljaandmist PTA-ga kooskõlastada (vt. p 3.2.). PTA poolt määratud tingimuste täitmisel ei oma detailplaneeringu kehtestamine eeldatavalt olulist negatiivset mõju maakasutusele.

### **4.2. Mõju pinnasele ja põhjaveele, müra, vibratsioon, valgus, soojus ja kiirgus**

Planeeringuala asub Pandivere ja Adavere-Põltsamaa nitraaditundlikul alal ja nõrgalt kaitstud põhjaveega alal.

Otsene mõju on ehitise alla jäävale pinnasele. Mõju avaldub ehitusaladele ehitustööde käigus ning on lokaalne. Ala visuaalne ilme muutub. Eeldatavalt ei toimu saasteainete heidet pinnasesse ega põhjavette. Tööde teostamisel tuleb jälgida tehnika korrasolekut, masinad peavad olema läbinud tehnilise ülevaatuse ning olema lekkekindlad. Igasuguse lekke puhul tuleb reostus koheselt likvideerida. Vältida tuleb ohtlike ainete kandumist kuivenduskraavidesse. Tobia peakraavi puhul on arvestatud veekaitsevööndiga 20 meetrit. Tegevuse piirangud veekaitsevööndis on loetletud veeseaduse §-s 119. Maaparandussüsteemi hoiuks on veekaitsevööndis lubatud puu- ja põõsaserinde raie.

Ohtlike ainetega saastunud pinnas või absorbent tuleb üle anda vastavat keskkonnaluba või keskkonnakompleksluba omavale ettevõtjale. Ehitustegevuse käigus on veevõtt ja reoveeteke üldjuhul minimaalne.

Alale ei planeerita keskkonnaohtlike objekte. Hoonete kasutamisel tekkiv reovesi suunatakse ühiskanalisatsiooni. Sademevee käitlemisel tuleb vältida selle reostumist ning eelistada lahendust, mis võimaldab sademeveest vabaneda selle tekkekohas. Tuleb kasutada looduslähedasi lahendusi. (VeeS § 129 lg 1 ja lg 3). Detailplaneeringu algatamise taotluses nähakse planeeringualale ette rajada rohealad. Rohealad tuleks kasutada reostumata sademevee immutamiseks. Sademevee ärajuhtimiseks maaparandussüsteemi tuleb küsida PTA kooskõlastus. Kooskõlastuse saamisel lähtuda Keskkonnaministri 08.11.2019 määrusest nr 61 „Nõuded reovee puhastamise ning heit-, sademe-, kaevandus-, karjääri- ja jahutusvee suublasse juhtimise kohta, nõuetele vastavuse hindamise meetmed ning saasteainesisalduse piirväärtused<sup>1</sup>“. Peale planeeringuala elluviimist nõuetekohaselt olulist mõju pinnasele ja põhjaveele ette ei nähta.

Detailplaneeringualal ei ole teadaolevaid keskkonda saastavaid jääkreostuse objekte. Kui planeeringu elluviimisel ehituskäigus selgub, et alal on jääkreostust, tuleb ehitustegevus peatada ning reostus likvideerida vastavalt nõuetele enne ehitustööde jätkamist.

Hoonete küttelahenduse süsteemi täpsem valik selgub edasise planeerimise käigus. Ehitustööde käigus võib esineda müra, mille mõju ei ole oluline, kuna töid teostatakse päevasel ajal, eeldatavalt 8 tundi päevas. Häiringute ärahoidmiseks tuleb lähtuda sotsiaalministri 04.03.2002 määrusest nr 42 „Müra normtasemed elu- ja puhkealal, elamutes ning ühiskasutusega hoonetes ja mürataseme mõõtmise meetodid“. Häiringute ilmnemisel tuleb kasutusele võtta müra vähendavad meetmed.

Vibratsioon võib esineda ehitustööde käigus, kuid see on lühiajaline.

Praeguseks ei ole teada täpne inimeste hulk, transpordivoogude suurus ega muud asjaolud, millest oleneb tekkivate saasteainete nomenklatuur ja hulk. Planeeringualale kavandatakse eeldatavalt tänavavalgustus. Tänavavalgustus on inimese ohutuse tagamiseks planeeringualal oluline.

Kiirgust planeeringualal ega planeeringu elluviimisel ette näha ei ole. Lõhnahäiring võib kaasneda ehitustööde teostamisel masinate töötamisel või kütuse laadimisel, mis on lühiajaline. Olulist lõhnahäiringut tegevusega ei kaasne.

#### **4.3. Mõju kaitstavatele loodusobjektidele**

Planeeringualale ja selle vahetusse lähedusse jäävad II ja III kategooria kaitsealused taimeliigid (Taaravainu käpaliste püsielupaik, kaitseala valitseja on Keskkonnaamet). Tegemist on sihtkaitsevööndiga, kus kehtivad looduskaitseaduse § 30 nõuded. Taaravainu käpaliste püsielupaika ei planeerita ehitisi ega rajatisi, ala jääb maatulundusmaa sihtotstarbega.

Ehitustööde käigus ning hilisemal kasutamisel tuleb vältida sõidukite sattumist sihtkatsevööndisse. Järgides seadusest tulenevaid nõudeid ei ole ette näha planeeringu elluviimisel ja hilisemal kasutamisel olulist negatiivset mõju Taaravainu kápaliste püsielupaigale.

#### **4.4. Mõju pärandkultuuri objektidele**

Planeeringualal ega selle ümbruses ei ole pärandkultuuri objekte, mida planeeringulahenduse elluviimine võiks mõjutada.

#### **4.5. Mõju õhu kvaliteedile**

Mõju õhukvaliteedile saab avalduda ehitustööde käigus masinate töötamisel (kütuse põletamisel) ning kütuse laadimisel, kuna tegevusega kaasneb vähesel määral saasteainete paiskumist välisõhku. Lisaks võib kütuse laadimisel esineda lõhnaäiringuid, mis on lühiajalised ning mis ei avalda keskkonnale ega inimese tervisele olulist mõju. Ehitustööde käigus võib esineda ka tolmu levikut (k.a. peenosakesed). Tolmu leviku tõkestamiseks tuleb tolmavat ala vajadusel kasta. Kaevetööde käigus saadud pinnase ladustamisel tuleks võimalusel vältida ladustamist väga tuulise ilmaga. Enne tööde alustamist tuleb veenduda, et tehnika oleks läbinud tehnilise ülevaatus. Alale ei planeerita keskkonnaohtliku ehitisi või rajatisi kus toimuks põletamist või selliste kemikaalide kasutamist, mis oma omaduselt mõjutaks atmosfääriõhku.

Ehitustööde lõppedes ning planeeringuala hilisemal kasutamisel olulist keskkonna ohtu näha ei ole.

#### **4.6. Jäätmekäitlus**

Tavapärasest suurem jäätmete teke on seotud ehitustöödega. Ehitusjäätmete valdaja (tööde teostaja) peab rakendama kõiki võimalusi ehitusjäätmete liigiti kogumiseks tekkekohas, korraldama oma jäätmete taaskasutamise või andma jäätmed käitlemiseks üle vastavat keskkonnaluba või keskkonnakompleksluba omavale isikule. Jäätmete käitlemise (sh kogumise) korraldamisel lähtutakse jäätmeseadusest ja Rakvere Vallavolikogu poolt kehtestatud „Rakvere valla jäätmehoolduseeskiri“ nõuetest. Planeeringuala elluviimisel tuleb alal koguda liigiti vähemalt segaolmejäätmed, paber ja papp, pakendjäätmed ning biolagunevad jäätmed.

#### **4.7. Mõju inimeste tervisele ja heaolule**

Inimese tervise kaitsmiseks on kehtestatud nõuded nii müra, õhusaaste kui veesaaste tasemetel. Kui kehtivaid nõudeid on täidetud, siis inimese tervist mõjutavat keskkonnamõju ette näha ei ole.

Vastavalt keskkonnaministri 16.08.2017 määrusele nr 31 „Eelhinnangu sisu ja täpsustatud nõuded“ tuleb hinnata vibratsiooni, valguse, soojuse, kiirguse ja lõhna mõjusid ümbruskonnale. Ehitustöödel võib esineda müra ja vibratsiooni, kuid see on lühiajaliselt päevasel ajal. Valgusreostus tekib valgustusest, kuid olulist negatiivset mõju ümbruskonnale ette näha ei ole. Tegevusega ei kaasne eeldatavalt olulist soojuse, kiirguse ega lõhna häiringuid.

Heakorra põhimõtted tuleb täpsustada edasise planeerimise käigus järgides Rakvere valla heakorraeeskirja ning jäätmehoolduseeskirja.

#### **4.8. Õnnetuste esinemise võimalikkus**

Oskuslike võtteid kasutades ei ole olulist õnnetuste esinemist planeeringu elluviimisel ette näha.

#### **4.9. Kumulatiivne ja piiriülene mõju**

Oluline kumulatiivne ja piiriülene mõju puudub.

## 5. Eelhinnangu järelendus

Rakvere Vallavalitsuse hinnangul ei oma eeldatavalt tegevus olulist keskkonnamõju ning keskkonnamõju strateegilise hindamise algatamine ei ole põhjendatud, kuna:

- kavandatav tegevus ja selle mõjuala ei asu Natura 2000 võrgustiku aladel. Sihtkaitsevööndi nõudeid arvesse võttes ei mõjutata Taaravainu käpaliste püsielupaika;
- sadevee nõuetekohase juhtimine ning reovee kanaliseerimine ei oma eeldatavalt olulist negatiivset mõju pinnasele ja põhjaveele.
- alal ei ole tuvastatud keskkonda saastavaid objekte ega jääkreostust, mistõttu ei ole eeldada olulist pinnase või vee reostust, mis seaks piiranguid kavandatavale majandustegevusele;
- planeeringu elluviimisel ei esine eeldatavalt olulist mürataseme ületamist ning häiringuid;
- kavandatava tegevusega ei kaasne olulisel määral soojuse, kiirguse ega inimese lõhnataju ületava ebameeldiva lõhnahäiringu teket;
- oskuslike võtteid kasutades ei kaasne tegevusega õnnetuste esinemise tõenäosuse kasvu;
- Puuduvad muud olulised asjaolud KSH algatamise vajaduseks.